



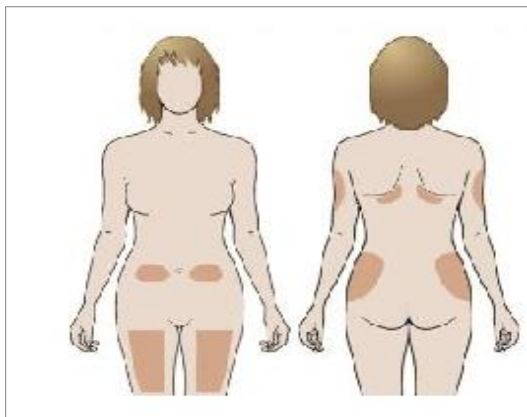
**Zalecenia pielęgniarskie dla pacjenta przy wypisie ze Szpitala - ZAŁĄCZNIK NR 2**

**Prawidłowa technika podawania insuliny wstrzykiwaczem automatycznym typu Pen.**

1. Realizujemy receptę, na której jest zlecony preparat.
2. Wstrzykiwacze lub wkłady do wstrzykiwacza nieużywane przechowujemy w domu w lodówce w temperaturze od 2 do 8 °C, (unikać bezpośredniego kontaktu leku z zamrażalnikiem lub z substancjami zamrożonymi). Nie zamrażać leku!!!
3. Wstrzykiwacz lub wkład używany można przechowywać w temperaturze nie przekraczającej 25 °C, z daleka od źródła ciepła lub światła. Używanych wstrzykiwaczy lub wkładów nie wolno przechowywać w lodówce.
4. Umycie rąk wodą z mydłem przed iniekcją.
5. Przygotowanie sprzętu do podania insuliny:
  - Pen,
  - Wkład z insuliną,
  - Jednorazowa igła.
6. Zgodnie ze zleceniem przygotować odpowiednią dawkę insuliny do podania.
7. Przygotowanie pena z insuliną:
  - Sprawdzenie nazwy insuliny i jej daty ważności na wkładzie,
  - Założenie wkładu do pena zgodnie z ulotką dołączoną do pena,
  - Insulinę mętną mieszamy 30 razy ruchem wahadłowym, a insuliny przezroczystej nie mieszamy!
  - Założenie jednorazowej igły na pen zgodnie z instrukcją,
  - Po każdorazowej zmianie igły na penie wypuszczamy 2 krople insuliny z pena, celem wypuszczenia powietrza i uzupełnienia igły,
  - Ustawiamy właściwą dawkę do podania na penie, zgodnie z instrukcją dołączoną do pena.

8. Iniekcje wygodnie jest wykonywać w pozycji stojącej lub siedzącej.

- wybieramy miejsce wkłucia *jak na rysunku:*



5. Podanie insuliny:

- lek podajemy podskórną, zaleca się każdą następną podaż wykonać w inne miejsce (co najmniej 1-2 cm oddalone od poprzedniego podania lub inną okolicę ciała),
- wybrane miejsce wkłucia przecieramy starannie gazikiem lekko zwilżonym wodą,
- zdejmujemy nasadkę osłaniającą igłę,
- jedną ręką ustabilizować skórę, przez jej naciągnięcie lub chwytamy skórę tak, by pomiędzy palcami powstał fałd, *jak na rysunku:*



- jedną ręką trzymaj fałd skóry a w drugą rękę wziąć wstrzykiwacz i trzymać jak ołówek (pod kątem  $90^{\circ}$ , powoli do samego końca wprowadzić igłę, trzymając wstrzykiwacz prostopadle do szczytu uchwyconego fałdu skóry, *jak na rysunku:*



- w przypadku bardzo szczupłych osób może być konieczne wprowadzenie igły pod kątem  $45^{\circ}$ ,
- aby wstrzyknąć insulinę należy wepchnąć tłok do samego końca sprawdzamy na peníze czy cała dawka została podana, po zakończeniu podawania odliczamy powoli: 1,2,3,4..10 i wyjmujemy igłę pionowo,
- jeżeli pojawi się kropelka krwi w miejscu wkłucia to proszę położyć na chwilę suchy, czysty gazik, nie pocieramy,
- Wyrzucamy wykorzystaną igłę,
- Zużyte igły powinieneś umieścić w pojemniku na odpady zakaźne, w które można się zaopatrzyć w sklepach medycznych, nie można wyrzucać do „śmieci” ogólnych.

#### Literatura:

- „Cukrzyca i Ty”, krótki przewodnik firmy Novo Nordisk marzec 2008 r.  
[http://cukrzyca.org/Images/cukrzyca\\_i\\_ty/cukrzyca-i-ty-080530.pdf](http://cukrzyca.org/Images/cukrzyca_i_ty/cukrzyca-i-ty-080530.pdf)
- Biuletyn Okręgowej Izby Pielęgniarek i Położnych w Poznaniu; lipiec/sierpień 2007 r.
- Ulotka leku dla pacjenta; lipiec 2009 r.